

Příloha č. 3

Návykové látky

Postup školy při výskytu podezřelé látky a při podezření na užití omamné látky žákem

A. Obecná pravidla

1. Vytvořit podmínky pro předcházení výskytu případů užívání návykových látek v prostorách školy v době školního vyučování, včetně všech školních akcí i mimoškolní činnosti.
2. Zajistit bezpečnost a ochranu zdraví žáků před škodlivými účinky návykových látek v prostorách školy v době školního vyučování, včetně veškerých školních akcí.
3. Školním řádem školy (dále jen „školní řád“) jasně vymezit zákaz užívání návykových látek ve škole, jejich nošení do školy.
4. Poskytovat žákům a zákonným zástupcům nezbytné informace nutné k zajištění jejich ochrany před tímto jevem.
5. Poskytovat žákům věcné a pravdivé informace o návykových látkách formou, která je přiměřená jejich rozumovému a osobnostnímu vývoji.
6. Působit na žáky v oblasti primární prevence užívání návykových látek.
7. Do veškerých poučení o bezpečnosti a ochraně zdraví zakotvit informace o nebezpečnosti užívání návykových látek a zákazu jejich užívání při všech činnostech souvisejících se školními aktivitami.
8. Poskytovat žákům, kteří mají s užíváním návykových látek problémy, jakož i jejich zákonným zástupcům, informace o pomáhajících institucích a možnostech řešení situace.
9. Při řešení případů souvisejících s užíváním návykových látek nebo distribucí OPL je třeba spolupracovat s dalšími zainteresovanými institucemi – Policie ČR, orgány sociálně-právní ochrany dětí, školská poradenská zařízení apod.
10. V případech, které stanoví zákon, plnit ohlašovací povinnost směrem k orgánům činným v trestním řízení, orgánům sociálně-právní ochrany obce s rozšířenou působností a zákonným zástupcům žáka.

B. Pravidla pro tabákové výrobky

Ve vnitřních i vnějších prostorách všech typů škol je zakázáno kouřit. Kouřit zde nesmějí žádné osoby a není možné ani zřizovat kuřárny nebo místa pro kouření vyhrazená. Prostory školy je označen viditelným textem doplněným grafickou značkou zákazu kouření. Takto jsou označeny vnitřní i vnější prostory. Kouření v prostorách školy je zakázáno pod sankcemi uvedenými ve vyhlášce o základním vzdělávání. Konzumace tabákových výrobků ve škole:

1. V případě, kdy je žák přistižen při konzumaci tabákových výrobků v prostorách školy nebo v době školního vyučování, či v rámci akcí školou pořádaných, je primárně nutné mu v další konzumaci zabránit.
2. Tabákový výrobek je třeba žákovi odebrat a zajistit, aby nemohl v konzumaci pokračovat.

3. Pedagogický pracovník dále postupuje podle školního řádu školy: o události sepíše stručný záznam s vyjádřením žáka, (zejména odkud, od koho má tabákový výrobek), který založí školní metodik prevence do své agendy.
4. V případě porušení zákazu kouření informuje třídní učitel zákonného zástupce nezletilého žáka.
5. V závažných případech (zejména s ohledem na věk nebo chování dítěte) a jestliže se jednání opakuje, vyrozumí škola orgán-sociálně právní ochrany obce s rozšířenou působností. Škola může od orgánu sociálně-právní ochrany obce vyžadovat pomoc.
6. Z konzumace tabákových výrobků ve škole je třeba vyvodit sankce tímto stanovené školním řádem - postupuje se podle vyhlášky pro příslušný stupeň vzdělávání.

C. Pravidla pro výrobky obsahující alkohol

Prodej nebo podávání alkoholických nápojů osobám mladším 18 let je v ČR zakázáno. Zakázáno je rovněž osobám mladším 18 let alkohol nabízet, anebo je v konzumaci alkoholu podporovat. Tímto školním řádem škola stanoví zákaz užívání alkoholu v prostorách školy v době školního vyučování i na všech akcích školou pořádaných. Podávání alkoholických nápojů osobám mladším 18 let může být trestným činem nebo přestupkem.

Konzumace alkoholu ve škole

1. V případě, kdy je žák přistižen při konzumaci alkoholu v prostorách školy nebo v době školního vyučování, či v rámci akcí školou pořádaných, je primárně nutné mu v další konzumaci zabránit.
2. Alkohol je třeba žákovi odebrat a zajistit, aby nemohl v konzumaci pokračovat.
3. Podle závažnosti momentálního stavu žáka, případně dalších okolností pedagogický pracovník posoudí, jestli mu nehrozí nějaké nebezpečí.
4. V případě, kdy je žák pod vlivem alkoholu do té míry, že je ohrožen na zdraví a životě, zajistí škola nezbytnou pomoc a péči a volá lékařskou službu první pomoci.
5. Jestliže akutní nebezpečí nehrozí, postupuje pedagogický pracovník podle školního řádu školy: O události sepíše stručný záznam s vyjádřením žáka (zejména odkud, od koho má alkohol), který založí školní metodik prevence do své agendy a vyrozumí vedení školy.
6. V případě, že žák není schopný pokračovat ve vyučování, vyrozumí škola ihned zákonného zástupce a vyzve jej, aby si žáka vyzvedl, protože není zdravotně způsobilý k pobytu ve škole.
7. Jestliže není zákonný zástupce dostupný, vyrozumí škola orgán sociálně právní ochrany dítěte obce s rozšířenou působností a vyčká jeho pokynů. Škola může od orgánu sociálně-právní ochrany dítěte obce s rozšířenou působností vyžadovat pomoc.
8. Zákonnému zástupci ohlásí škola skutečnost, že žák konzumoval alkohol ve škole i v případě, kdy je žák schopen výuky.
9. Jestliže se situace opakuje, splní škola oznamovací povinnost k orgánu sociálně-právní ochrany dítěte. Oznamovacím místem je příslušný odbor obecního úřadu obce s rozšířenou působností podle místa bydliště dítěte.
10. V případě uživatele zájmu nebo zájmu jeho zákonných zástupců, poskytne škola potřebné informace o možnostech odborné pomoci při řešení takové situace.

11. Z konzumace alkoholu ve škole je třeba vyvodit sankce stanovené školním řádem. Za nebezpečné a protiprávní jednání je rovněž považováno navádění jiných žáků k užívání alkoholických nápojů.
12. V případě podezření na intoxikaci žáka může pedagogický pracovník provést orientační test na přítomnost alkoholu (dechová zkouška), ale pouze na základě předem získaného souhlasu zákonného zástupce s orientačním testováním žáka na přítomnost alkoholu. Pokud je výsledek testu pozitivní, postupuje pedagogický pracovník obdobným postupem jako je uvedeno od bodu 3. O události sepíše pedagogický pracovník stručný záznam s vyjádřením žáka.
13. Obdobný postup zvolí pedagogický pracovník i v případě příchodu žáka do školy pod vlivem alkoholu, resp. kdy nelze prokázat, že se žák intoxikoval ve škole.

Nález alkoholu ve škole

1. V případě, kdy pracovníci školy **naleznou v prostorách školy alkohol**, postupují takto:
 - a) Tekutinu nepodrobují žádnému testu ke zjištění jeho chemické struktury.
 - b) O nálezů ihned uvědomí vedení školy.
 - c) Nalezenou tekutinu uloží u vedení školy pro případ usvědčujícího důkazu.
 - d) Zpracují stručný záznam o události.
2. V případě, kdy pracovníci školy **zadrží u některého žáka alkohol**, postupují takto:
 - a) Zabavenou tekutinu nepodrobují žádnému testu ke zjištění její chemické struktury.
 - b) O nálezů ihned uvědomí vedení školy.
 - c) O nálezů sepíše stručný záznam, s vyjádřením žáka, u kterého byl alkohol nalezen, datum, místo a čas nálezů a jméno žáka. Zápis podepíše i žák, u kterého byl alkohol nalezen (nebo který jej odevzdal). V případě, že podepsat odmítá, uvede pracovník tuto skutečnost do zápisu. Zápisu a rozhovoru se žákem je přítomen/na ředitel školy nebo jeho zástupce. Zápis záznamu založí školní metodik prevence do své agendy.
 - d) O nálezů vyrozumí zákonného zástupce žáka, a v případě, že se jedná o opakovaný nález u téhož žáka, i orgán sociálně-právní ochrany dítěte, kterým je obecní úřad obce s rozšířenou působností.
 - e) V případě podezření, že alkohol obsahuje i jiné příměsi a byl nalezen u žáka, který se jím intoxikoval, předají zajištěnou tekutinu přivolanému lékaři.

D. Pravidla pro výrobky obsahující omamné a psychotropní látky (OPL)

Zakázána je výroba, distribuce, přechovávání, šíření i propagace omamných a psychotropních látek, a to bez ohledu na věk žáka a prostředí, ve kterém by k tomu docházelo. Zakázáno je rovněž navádění k užívání těchto látek. Tímto školním řádem škola stanovuje zákaz užívání OPL a jejich distribuci a přechovávání. Současně stanovuje zákaz vstupu do školy pod jejich vlivem. Školním řádem stanovuje rovněž tyto sankce za porušení zákazu: napomenutí třídního učitele, důtka třídního učitele, důtka ředitele školy. Porušení zákazu bude vždy projednáváno na pedagogické radě za účelem hodnocení klasifikace chování žáka. Ten, kdo se hodnověrným způsobem dozví, že jiný připravuje nebo páchá trestný čin nedovolené výroby a držení omamných a psychotropních látek a jedů podle § 187 a 188 a spáchání nebo dokončení takového trestného činu nepřekazí, se sám vystavuje trestnímu stíhání.

Překazit takový čin lze tím, že ho včas oznámí orgánům Policie ČR nebo státnímu zástupci.

Konzumace OPL ve škole

1. V případě, kdy je žák přistižen při konzumaci OPL v prostorách školy nebo v době školního vyučování, či v rámci akcí školou pořádaných, je primárně nutné mu v další konzumaci zabránit.
2. Návykovou látku je třeba žákovi odebrat a zajistit ji, aby nemohl v konzumaci pokračovat.
3. Podle závažnosti momentálního stavu žáka, případně dalších okolností, pedagogický pracovník posoudí, jestli mu nehrozí nějaké nebezpečí.
4. V případě, kdy je žák pod vlivem OPL do té míry, že je ohrožen na zdraví a životě, zajistí škola nezbytnou pomoc a péči a volá lékařskou službu první pomoci.
5. Jestliže akutní nebezpečí nehrozí, postupuje pedagogický pracovník podle školního řádu školy. Především ihned zajistí vyjádření žáka a vyrozumí vedení školy.
6. V případě, že žák není schopen pokračovat ve vyučování, vyrozumí škola ihned zákonného zástupce a vyzve jej, aby si žáka vyzvedl, protože není zdravotně způsobilý k pobytu ve škole.
7. V případě, že žák není schopný dbát pokynů zaměstnanců školy, vyrozumí škola ihned zákonného zástupce a vyzve jej, aby si žáka vyzvedl, protože není zdravotně způsobilý k pobytu ve škole.
8. Jestliže není zákonný zástupce dostupný, vyrozumí škola orgán sociálně právní ochrany a vyčká jeho pokynů. Škola může od orgánu sociálně-právní ochrany obce vyžadovat pomoc.
9. Zákonnému zástupci ohlásí škola skutečnost, že žák konzumoval OPL ve škole i v případě, kdy je žák schopen výuky (dbát pokynů pracovníků školy).
10. Současně splní oznamovací povinnost k orgánu sociálně-právní ochrany dítěte. Oznamovacím místem je příslušný odbor obce s rozšířenou působností podle místa bydliště dítěte.
11. V případě uživatele zájmu nebo zájmu jeho zákonných zástupců, poskytne škola informace o možnostech odborné pomoci při řešení takové situace.
12. Z konzumace OPL ve škole je třeba vyvodit sankce stanovené školním řádem. Nicméně je nutné rozlišovat distributora od uživatele. Uživatel je nebezpečný pouze sobě, distributor všem. Distribuce je trestným činem, užívání OPL je porušením školního řádu.
13. Navádění jiných žáků k užívání návykových látek je považováno rovněž za nebezpečné a protiprávní jednání.

14. V případě podezření na intoxikaci žáka může pedagogický pracovník provést orientační test na přítomnost OPL (zkouška ze slin), ale pouze na základě předem získaného souhlasu zákonného zástupce s orientačním testováním žáka na přítomnost OPL. Pokud je výsledek testu pozitivní, postupuje pedagogický pracovník obdobným postupem jako je uvedeno od bodu 3. O události sepíše pedagogický pracovník stručný záznam s vyjádřením žáka.
15. Obdobný postup zvolí pedagogický pracovník i v případě příchodu žáka do školy pod vlivem OPL, resp. kdy nelze prokázat, že se žák intoxikoval ve škole.

Distribuce OPL ve škole

1. Distribuce OPL je v České republice považována za protiprávní jednání. Je proto zakázána a může být kvalifikována jako trestný čin. Množství, které žák distribuuje, není nijak rozhodující.
2. Přechovávání OPL je také vždy protiprávním jednáním. Množství, které u sebe žák v danou chvíli má, je rozhodující pro to, aby toto protiprávní jednání bylo blíže specifikováno buď jako přestupek nebo v případě množství většího než malého jako trestný čin, ale toto množství nemusí mít žádný vliv na kázeňský postih, který je stanovený školním řádem.
3. Jestliže má pracovník školy důvodné podezření, že ve škole došlo k distribuci OPL, musí o této skutečnosti škola vždy vyrozumět místně příslušné oddělení Policie ČR, protože se jedná o podezření ze spáchání trestného činu.
4. Jestliže se tohoto jednání dopustila osoba mladší 18 let nebo bylo namířeno proti osobě mladší 18 let, vyrozumí škola také zákonného zástupce a orgán sociálně-právní ochrany obce s rozšířenou působností.
5. Pokud v rámci tohoto podezření zajistí pracovníci školy nějakou látku, postupují způsobem popsaným níže.

Nález OPL ve škole

1. V případě, kdy pracovníci školy naleznou v prostorách školy látku, kterou považují za omamnou nebo psychotropní, postupují takto:
 - a) Látku nepodrobují žádnému testu ke zjištění její chemické struktury.
 - b) O nález ihned uvědomí vedení školy.
 - c) Za přítomnosti dalšího pracovníka školy vloží látku do obálky, napíše datum, čas a místo nález. Obálku přelepí, přelep opatří razítkem školy a svým podpisem a uschovají ji do školního trezoru.
 - d) O nález vyrozumí Policii ČR, která provede identifikaci a zajištění podezřelé látky.
2. V případě, kdy pracovníci školy zadrží u některého žáka látku, kterou považují za omamnou nebo psychotropní, postupují takto:
 - a) Zabavenou látku nepodrobují žádnému testu ke zjištění její chemické struktury.
 - b) O nález ihned uvědomí vedení školy.
 - c) O nález sepíše stručný záznam s vyjádřením žáka, u kterého byla látka nalezena, datum, místo a čas nález a jméno žáka. Zápis podepíše i žák, u kterého byla látka nalezena (nebo který látku odevzdal). V případě, že podepsat odmítá, uvede pracovník tuto skutečnost do zápisu. Zápisu a rozhovoru se žákem je přítomen/na ředitel/ka školy nebo její/jeho zástupce.

- d) O nález vyrozumí Policii ČR, která provede identifikaci a zajištění podezřelé látky a informuje zákonného zástupce žáka.
- e) V případě, že je látka nalezena u žáka, který se jí intoxikoval, předají látku zajištěnou výše uvedeným postupem, přivolanému lékaři. Může to usnadnit léčbu, neboť u řady jedů jsou známy protijedy. Další postup nutný k identifikaci látky pak zajistí Policie ČR.
- a) V případě, kdy pracovníci školy mají podezření, že některý z žáků má nějakou OPL u sebe, postupují takto:
 - b) Jedná se o podezření ze spáchání trestného činu nebo přestupku, a proto řešení této situace spadá do kompetence Policie ČR.
 - c) Bezodkladně vyrozumí Policii ČR, zkonzultují s ní další postup a informují zákonného zástupce žáka.
 - d) Žáka izolují od ostatních a do příjezdu Policie ČR je nutné mít ho pod dohledem. U žáka v žádném případě neprovádějí osobní prohlídku nebo prohlídku jeho věci.

E. Oblast prevence užívání návykových látek

Všem osobám je v prostorách školy zakázáno užívat návykové látky, ve škole s nimi manipulovat. To neplatí pro případy, kdy osoba užívá návykové látky v rámci léčebného procesu, který jí byl stanoven zdravotnickým zařízením.

Požívání omamných a psychotropních látek (dále jen „OPL“) osobami mladšími 18 let je v České republice považováno za nebezpečné chování. Každý, kdo se ho dopouští, má nárok na pomoc orgánů sociálněprávní ochrany dětí.

- (1) V případě, kdy se škola o takovém chování dozví, bude tuto skutečnost hlásit zákonnému zástupci žáka.
- (2) Škola je povinna oznámit orgánu sociálně-právní ochrany dětí obecního úřadu obce s rozšířenou působností skutečnosti, které nasvědčují tomu, že žák požívá návykové látky.
- (3) Distribuce dle § 187 trestního zákona a šíření OPL dle § 188 trestního zákona je v ČR zakázána a takové jednání je trestným činem nebo proviněním. Škola je povinna v takovém případě takový trestný čin přikazít a učiní tak v každém případě včasným oznámením věci policejnímu orgánu.
- (4) V případě výskytu látky, u níž je podezření, že se jedná o omamnou a psychotropní látku v prostorách školy, nebo v případě přechovávání takové látky žákem bude škola postupovat stejně jako v bodu (3).

F. Souhlas zákonného zástupce nezletilého žáka s orientačním testováním žáka na přítomnost OPL

Škola, adresa, razítko:

Souhlasné prohlášení zákonného zástupce k možnosti orientačního testování přítomnosti návykových látek v lidském organismu v průběhu školního roku

Způsob testování:

Testování na přítomnost **alkoholu pomocí dechové zkoušky**, v případě přítomnosti **OPL pomocí zkoušky ze slin**.

Jméno

žáka

.....

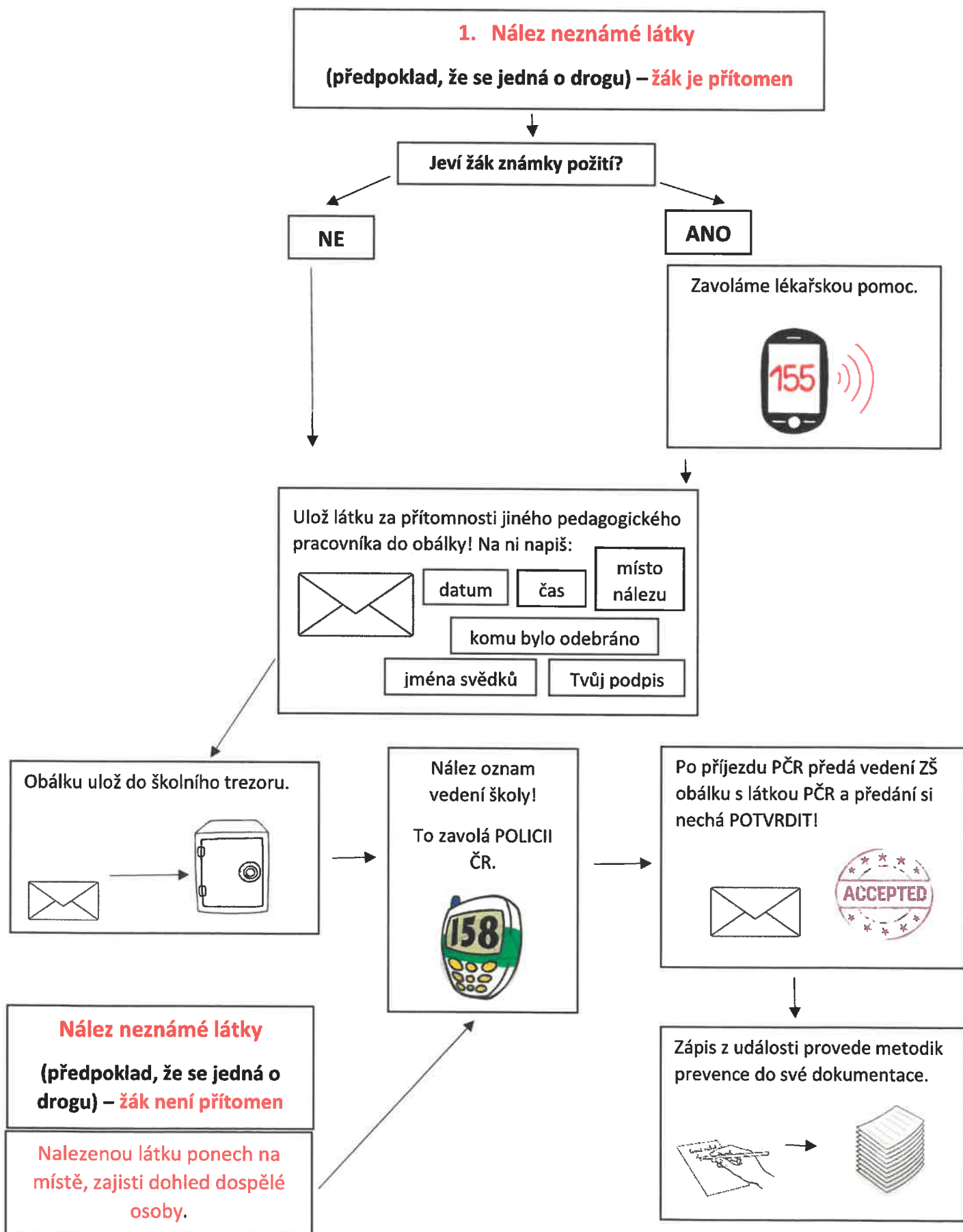
Souhlasím s možností orientačního testování přítomnosti návykových látek v organismu mého syna/dcery, **existuje-li důvodné podezření z požití návykové látky a možného ohrožení jeho/jejího zdraví.**

V..... dne.....

podpis zákonného zástupce

KRIZOVÝ PLÁN

Návykové látky ve škole



2. Elektronická cigareta nalezená u žáka



Cigaretu žákovi odeber a ulož do obálky!



Opatři ji:

jménem žáka

datem



popisem
události

Tvým podpisem

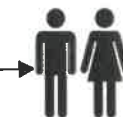
Obálku předej metodikovi prevence.



Metodik informuje vedení a rodiče o nález.



Elektronickou cigaretu předá rodičům a provede zápis do dokumentace.



3. Žák pod vlivem návykové látky

Pokud žák během vyučování jeví známky požití návykové látky, je odveden dospělou osobou do kanceláře ŘŠ nebo ZŘŠ, kde je zajištěn dohled.



Jsou přivoláni rodiče a ti si žáka odvedou.



Je jim doporučeno lékařské vyšetření (popř. konzultace v PPP).



Pokud to stav žáka vyžaduje je přivolána lékařská pomoc.



Celou situaci zapíše metodik do své dokumentace.



V případě opakování situace informuje metodik prevence OSPOD.



4. Žák je přistižen při konzumaci návykové látky

Je stav žáka vážný?

ANO

NE

Voláme rychlou záchranou pomoc a Policii ČR.



155



158



Okamžitě zabráníme konzumaci a látku zabavíme.

Sepíšeme krátký záznam s vyjádřením žáka, popř. svědků.



Informujeme vedení školy.



Jsou zákonní zástupci k zastižení?

NE

ANO

Škola vyrozumí orgán sociálně právní ochrany a vyčká jejich pokynů.



Vedení informuje zákonné zástupce- žáka si odvedou.



Metodik prevence provede zápis o situaci.

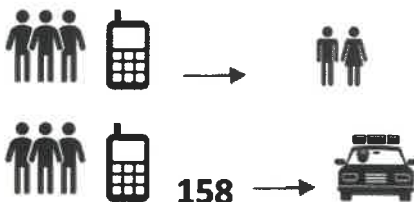


5. Důvodné podezření na držení či distribuci návykové látky

Učitel informuje vedení školy.



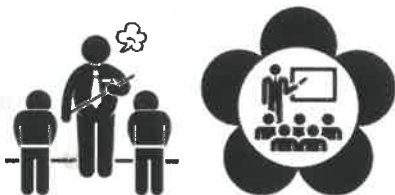
Vedení školy přivolá Policii ČR a vyrozumí zákonní zástupce.



OPATŘENÍ

– udělení snížené známky z chování,
informování žáků o případech a jeho
všech důsledcích.

23



Metodik prevence provede zápis o situaci
do své dokumentace.



